

PROCOLE Forum des Romains à l'attention des parents

Ce projet de reprise partielle d'activités du Forum des Romains MJC centre social est mis en place en tenant compte du protocole sanitaire des ACM et du projet pédagogique initial.

Organisation globale :

Notre priorité est la reprise de la vie sociale, pour les enfants/jeunes, dans un environnement bienveillant, rassurant et structurant, malgré les contraintes sanitaires.

L'équipe devra être à l'écoute des enfants, des jeunes et de leurs familles afin de répondre à leurs interrogations.

Notre projet autour du vivre ensemble pourra ainsi durer mais de manière distancée.

Les repas seront pris au maximum à l'extérieur avec distanciation des petits groupes ou au sein de leurs salles si mauvais temps. Ils seront sous forme de repas froids ou piques niques. Ils seront servis par la cuisine centrale de la ville d'Annecy.

Quant au Secteur Jeunes les repas seront sous forme de piques niques, chaque famille veillera à ce que le jeune vienne avec son repas et ses ustensiles.

Mesures à appliquer pour respecter les mesures sanitaires :

Organisation de l'accueil :

- La direction est placée aux deux extrémités des bâtiments afin d'orienter et d'accueillir les parents et les enfants.
- Chaque groupe est composé de deux animateurs.
- Les parents des enfants de 3/5 ans devront entrer du côté portail maternelle (place Tochon), les 6/7 ans du côté boulevard du Lycée (grande porte en bois) et les 8/10 ans du côté portail donnant sur la rue Carnot.

Les mesures demandées aux parents :

- L'accueil du public sera privilégié à l'extérieur des bâtiments.
- Un sens de circulation et les distances de 1m minimum seront à respecter.
- Les parents devront veiller à ce qu'une hygiène stricte des mains soit réalisée au départ et retour à la maison. Outre la surveillance de l'apparition de symptômes chez les enfants et les jeunes, les parents seront invités à prendre la température de leur enfant avant le départ de la maison. En cas de symptômes évocateurs, le jeune ou l'enfant devra rester chez lui et les parents devront prendre avis auprès du médecin traitant pour décider ou non de recourir un test RT-PCR.
- Nous demandons aux parents de fournir obligatoirement **bouteille d'eau pour la journée, une trousse (feutres, crayons, crayons de couleur) et une boîte à chaussures.**

Mesures d'hygiène demandées aux enfants/jeunes :

- Nous nous engageons à veiller à ce que les enfants se lavent les mains régulièrement et en fonction des besoins (à l'arrivée au centre, avant et après une activité ou repas, lorsque l'enfant se mouche ou éternue...).

Du savon, des essuies mains à usage unique et des poubelles à pédales seront disponibles dans chacune des salles de chaque groupe.

Les horaires

ACM Carnot - Rappel numéro direction : 0645132121

8h-9h30 : Accueil échelonné (en extérieur) en respectant le sens de circulation avec marquage au sol dans un esprit ludique et enfantin.

9h30 – 10h : Temps de parole - Construction avec les enfants de la journée

10h – 11h30 : Activités du matin - A définir avec les animateurs

11h30-13h30 : Repas, temps d'accueil - Temps de repos pour les petits

13h30-16h : Activités des enfants

16h-16h30 : Goûter

16h30 – 18h : Temps d'accueil du soir

Secteur Jeunes

Pour le CLAS

17h-17h15 : Accueil échelonné en respectant le sens de circulation avec marquage au sol et le lavage des mains. Installation à son poste.

17h15 à 18h15 : Accompagnement scolaire les bénévoles seront présents masqués pour apporter conseil et soutien.

18h15 à 18h30/45 : Temps de parole à l'extérieur nous privilégierons un temps d'échange à l'extérieur afin de prendre suffisamment de distance et de « casser » avec l'organisation militaire de l'intérieur, sans oublier bien entendu tous les gestes barrières.

Pour les Vacances

9h30 – 10h: Accueil échelonné en respectant le sens de circulation avec marquage au sol et le lavage des mains.

10h - 12h : Activités ou temps scolaire lancement de la journée après avoir revu les règles avec tout le monde et/ou aménagement sur deux/trois matinées d'un soutien scolaire (type CLAS) pour le jeunes qui le souhaitent afin d'alléger tous ce qui attrait à l'école pendant cette période. Participation non obligatoire.

12h - 13h30 : Repas pique-nique uniquement

13h30 - 16h30 : Activités

16h30 – 18h : Goûter puis départ échelonné les parents qui souhaitent nous rencontrer et/ou récupérer leur jeunes le feront par la porte « sortie ».

C'est beau

De tout il restera 3 choses :

La certitude que tout était en train de commencer,

La certitude qu'il fallait continuer,

La certitude que cela serait interrompu avant que d'être terminé.

Faire de l'interruption un nouveau chemin,

Faire de la chute un pas de danse,

Faire de la peur un escalier,

Du rêve, un pont,

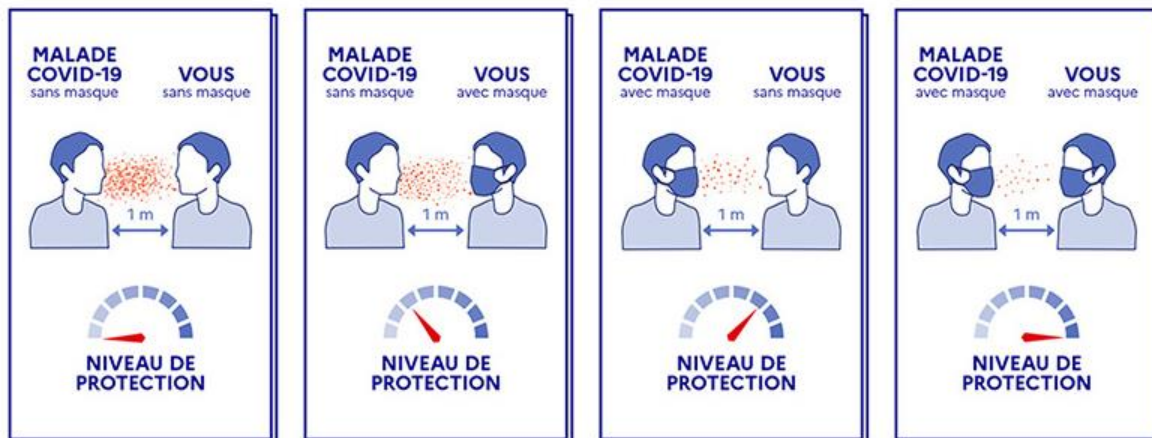
De la recherche...

Une rencontre

Fernando Pessoa

LES INFORMATIONS ESSENTIELLES

Protégeons-nous, portons tous des masques



Attention, le masque ne remplace pas les gestes barrières. Il ajoute une barrière physique lorsque vous êtes en contact avec d'autres personnes.

Coronavirus (COVID19)

ATTENTION : Ce masque ne remplace pas les gestes barrières.

Il ajoute une barrière physique, lorsque vous êtes en contact étroit avec d'autres personnes.



Lavez-vous très régulièrement les mains



Toussez ou éternuez dans votre coude ou dans un mouchoir



Utilisez un mouchoir à usage unique et jetez-le



Saluez sans se serrer la main, évitez les embrassades



Respecter une distance de 1 mètre

École primaire

par

Aller à l'école Prends le chemin le plus court possible pour aller à l'école - utilise le Pédibus, c'est sympa.



Arrivée à l'école Rentre seule.e dans le préau et va à l'endroit où ta maîtresse/ton maître t'a dit d'aller.



Contenu certifié par la Pr^e Klara Posfay-Barbe, médecin cheffe pédiatrie des HUG et le Pr Didier Pittet, chef du Service de prévention et contrôle des infections aux HUG

Pour en savoir plus
Des personnalités romandes partagent leur expérience sur le site : www.stop-covid.org

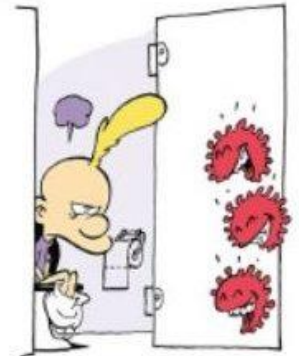
Entrée dans l'école Quand tout le monde est là, rentrez tous en file indienne dans la classe.



Entrée en classe Aussitôt que tu es dans la classe, frictionne-toi les mains avec une solution hydro-alcoolique ou lave-toi les mains avec de l'eau et du savon et sèche-les bien.



Portes ouvertes Les portes de l'école et de la classe restent ouvertes, mais pas celles des toilettes.



Distance sociale Reste à distance (3 pas de géants) des adultes à l'école et en dehors, sauf avec ta famille.



Toux et éternuement Tousse et éternue dans le creux de ton coude ou dans un mouchoir. Si tu oublies, éternue dans ta main, puis lave-toi les mains avec de l'eau et du savon.



Malade Si tu as le rhume, si tu tousses, si tu as des boutons sur le corps, si tu as de la fièvre ou si tu ne te sens pas bien, dis-le à tes parents et va vite voir ton pédiatre ou ton médecin. Si ça arrive à l'école, dis-le à ton enseignant ou va voir l'infirmière de l'école.



Départ de l'école Avant de rentrer à la maison, lave-toi les mains avec de l'eau et du savon, sèche-les bien ou frictionne-toi les mains avec la solution hydro-alcoolique, puis marchez tous en file indienne jusqu'au préau.



Bisous et toucher les autres enfants Bisous baveux à éviter et si possible ne touche pas trop les autres enfants.

